



АРХИТЕКТУРА,
КОТОРОЙ
НЕ БЫЛО

Алиса Ильина

Москва, 2023

О ЧЕМ ЭТА КНИГА

В книге "Архитектура, которой не было" раскрываются самые интересные примеры архитектурных проектов, которым не суждено было реализоваться. Представляю вам несколько удивительных концепций, таких как горизонтальные небоскребы Лисицкого, проекты "летающих" городов и самые высокие здания в мире.

Вместе с вами мы подробно рассмотрим эти и другие удивительные проекты, раскрывая их историю, архитектурные особенности и причины, по которым они остались лишь на бумаге. Приготовьтесь к захватывающему погружению в альтернативную реальность архитектуры.

Примечание: тексты и изображения сгенерированы при помощи ChatGPT и Midjourney

СОДЕРЖАНИЕ

Глава 1. Видение великих архитекторов	5
Исследование идеалов и целей, которые мотивировали архитекторов создавать уникальные проекты.	
Глава 2. Социально-политический контекст	7
Обзор общественных и политических событий, которые влияли на возникновение этих проектов.	
Глава 3. Мировые проекты-фантомы	9
Подробный обзор каждого из зарубежных проектов, включая историю создания, архитектурные особенности, и причины того, почему они так и остались на бумаге.	
Вавилонская башня	10
Городской проект Ле Корбюзье в Париже (План Вуазен)	12
Отель Attraction в Нью-Йорке	13
Пирамида Шимизу в Токио	14
Зал Народа в Берлине	15

СОДЕРЖАНИЕ

Глава 4. Советская практика	17
Анализ неосуществленных советских архитектурных проектов с детальным описанием их истории, архитектурных характеристик и причин, по которым они не были реализованы.	
Дворец Советов в Москве	18
"Хрустальный остров" Нормана Фостера	19
Горизонтальные небоскребы Лисицкого	20
"Парящий город" Якова Чернихова	21
Башня Татлина в Петрограде	22
Глава 5. Влияние и опыт нереализованных проектов	23
Разбор вопроса, как эти проекты влияли на последующие архитектурные течения и стили, а также на общество и культуру в целом.	
Глава 6. Современные технологии и возможности реализации	25

ВИДЕНИЕ ВЕЛИКИХ АРХИТЕКТОРОВ

*"Архитектура — это
застывшая музыка"
(Фридрих Шеллинг)*

Каждое здание начинается с идеи, мечты и видения. Проекты, о которых пойдет речь в этой книге, объединяет одно общее качество: они во многом опережали свое время. Их авторы стремились к более высоким идеалам и ставили себе цель воплотить свои уникальные идеи в жизнь, несмотря на все трудности.

Но что мотивировало архитекторов придумывать такие уникальные проекты, как парящие города или горизонтальные небоскребы?



В основе подобных идей всегда лежит стремление архитекторов преодолеть существующие ограничения - технические, социальные, экономические, эстетические. Представьте себе эпоху, когда высотные здания были чем-то новым и революционным. Возможность возвести здание выше, чем это позволяли технологии или принятые нормы, была чем-то невероятно притягательным.

Также важной движущей силой была идея улучшения жизни людей. В большинстве случаев такие проекты были задуманы как способ решения насущных проблем - перенаселенности городов, нехватки жилья, загрязнения окружающей среды.

К тому же не стоит забывать о роли личной философии и взглядов каждого конкретного архитектора. Каждый из них вносил свой вклад в общую картину мира, визуализируя свои утопические видения через свои проекты.

Возьмем, к примеру, Эль Лисицкого. Его проекты были поистине прогрессивными. Он видел архитектуру как инструмент социального преобразования и верил, что его горизонтальные небоскребы могут радикально изменить жизнь людей. Идея горизонтальных небоскребов, которые могли бы обеспечить жильем большое количество людей, была действительно впечатляющей и отражала его стремление к созданию равных условий для всех.

СОЦИАЛЬНО-ПОЛИТИЧЕСКИЙ КОНТЕКСТ

Искусство — это ответ на вызовы общества

Архитектура никогда не существует в вакууме. Она всегда рождается из определенного контекста, который определяется не только технологическими возможностями, но и социально-политической обстановкой.

Исторические события, идеологические течения, социальные движения, экономические кризисы и “бумы” - все это неизбежно находит отражение в архитектуре.

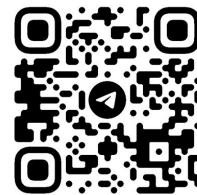


В мировой практике есть случаи, когда тот или иной проект небоскребов сталкивался с многочисленными препятствиями, включая экономические и социальные факторы. Причиной зачастую были сильные социальные возражения против строительства высотных зданий, так как они представляли угрозу для исторического облика города и его архитектурного наследия.

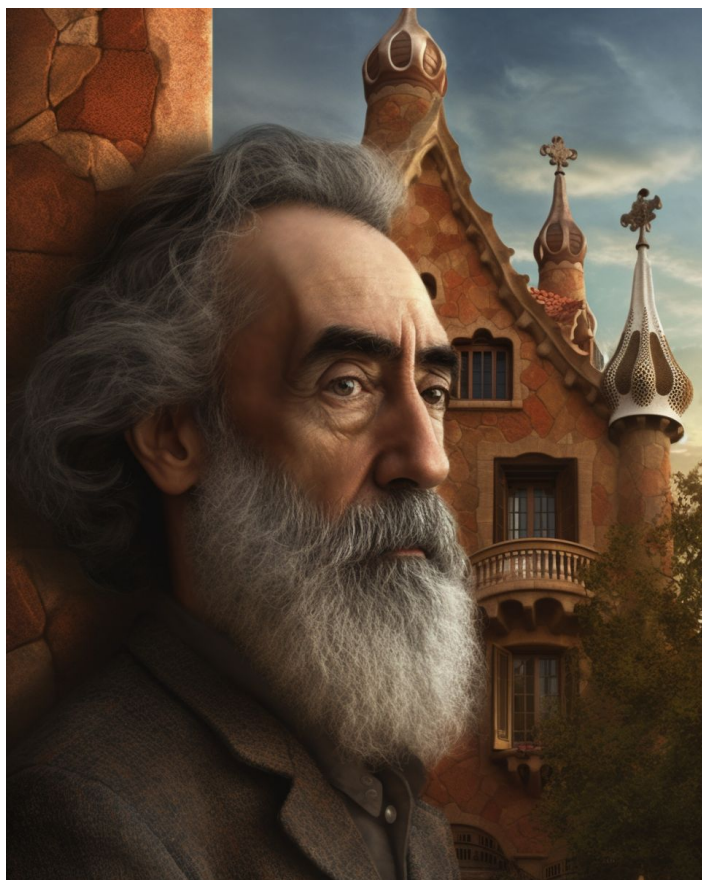
Также важную роль в возникновении и дальнейшей судьбе уникальных архитектурных концепций играют политические факторы. Так, знаменитый проект "Дворец Советов" в Москве, являлся частью большого плана Сталина по реконструкции столицы. Строительство было приостановлено из-за начала Второй мировой войны, а после войны планы и вовсе были отменены.

Таким образом, каждый из этих проектов был реакцией на конкретные социальные и политические обстоятельства. Они были ответом великих архитекторов на вызовы своего времени - попыткой воздействовать на мир и изменить его к лучшему через форму и пространство.

МИРОВЫЕ ПРОЕКТЫ- ФАНТОМЫ



@ALISA_ILYINA



Примеры мировой практики представляют собой концептуальные идеи и планы, которые так и не были реализованы, оставаясь на стадии концепции или существуя только в виртуальной среде. И хотя эти проекты не получили материального воплощения, они продолжают оказывать влияние на новые поколения архитекторов и вдохновлять их.

ВАВИЛОНСКАЯ БАШНЯ



Вавилонская башня – это один из самых известных архитектурных проектов, который так и не был завершен. Этот проект, согласно Библейской истории, является примером стремления человека построить сооружение, достигающее небес. Именно этот невероятный замысел стал причиной, по которой Бог остановил строительство, рассеяв людей по всему миру и внедрив между ними разные языки, чтобы они не могли больше понимать друг друга.

В отличие от многих других архитектурных проектов, автор Вавилонской башни неизвестен, так как она была запланирована и начата в древние времена, когда понятие "авторства" не было таким устоявшимся, как сейчас.

Более того, исторические и археологические данные не подтверждают реальное существование такой башни. Она остается символом "гордыни и презрения" к божественной власти, примером того, как амбиции могут привести к катастрофе.

Однако идея Вавилонской башни продолжает вдохновлять архитекторов по всему миру. В некоторых современных проектах можно увидеть отголоски этого древнего замысла - стремление возвыситься и преодолеть существующие границы.



Строительство Вавилонской башни предположительно началось около 2242 года до н.э. Башня должна была быть построена в городе Вавилон, который находился на территории современного Ирака



ГОРОДСКОЙ ПРОЕКТ ЛЕ КОРБЮЗЬЕ (ПЛАН ВУАЗЕН)

"План Вуазен" был крупномасштабным проектом по перестройке правого берега Парижа, который разработал известный архитектор Ле Корбюзье. Работа над проектом продолжалась с 1922 по 1925 год. Этот проект представлял собой радикальное переосмысление градостроительства, предлагая заменить исторические районы Парижа массивами модернистских зданий.

Несмотря на свою амбициозность и новаторский подход, "План Вуазен" так и не был реализован. Он вызвал много споров и критики, и многие посчитали его утопическим и неуместным для исторического контекста Парижа.



ОТЕЛЬ Attraction, Нью-Йорк



Отель Attraction был спроектирован знаменитым архитектором Антонио Гауди в рамках планов по строительству небоскреба в районе Нижнего Манхэттена в Нью-Йорке.

Заказ на проект был получен в мае 1908 года. Если бы он был реализован, здание достигло бы высоты в 360 метров. Многие считали его футуристический дизайн нереалистичным для того времени. Мало что известно о его происхождении, и проект оставался неизвестным до 1956 года, пока не был опубликован отчет Жоана Матамала и Флотатса под названием "Когда Новый Свет звал Гауди".

ПИРАМИДА ШИМИЗУ В ТОКИО



Проект Пирамиды в Токио не был реализован из-за множества проблем, среди которых: недостаток необходимых технологий для строительства и обеспечения стабильности такой конструкции, высокая сейсмическая активность в регионе, финансовые затраты и потенциальный ущерб для местной флоры и фауны из-за строительства на воде.



Пирамида в Токио, известная как Shimizu Mega-City Pyramid, является одним из самых амбициозных архитектурных проектов. Он был разработан компанией Shimizu Corporation в 2007 году и представляет собой гигантскую пирамиду, которую планировали построить в Токио, столице Японии.

Предполагалось, что объект будет расположен на заливе Токио и достигать высоты примерно 2 000 метров. Это делает ее более чем в два раза выше чем любое существующее здание на момент создания проекта. Ожидалось, что она будет вмещать до миллиона человек и предоставлять жилье, офисы, магазины и другую инфраструктуру.

Зал Народа в Берлине



Источник фото: www.artstation.com

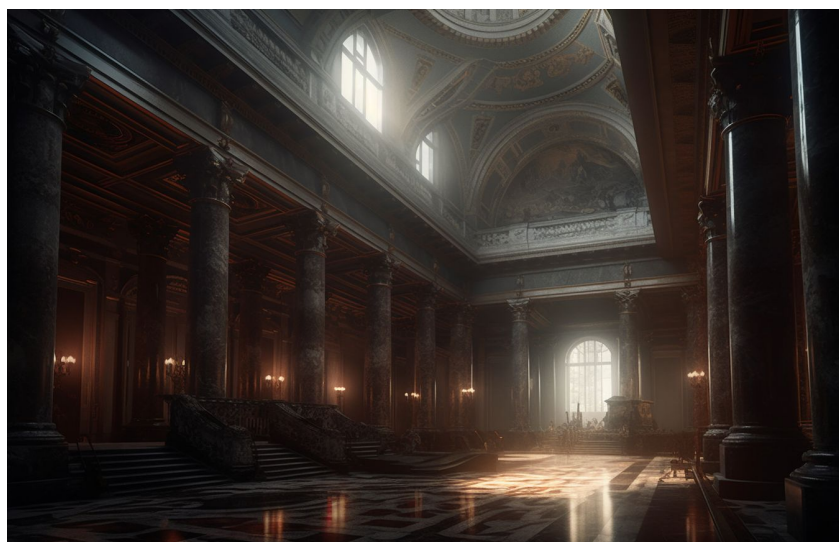
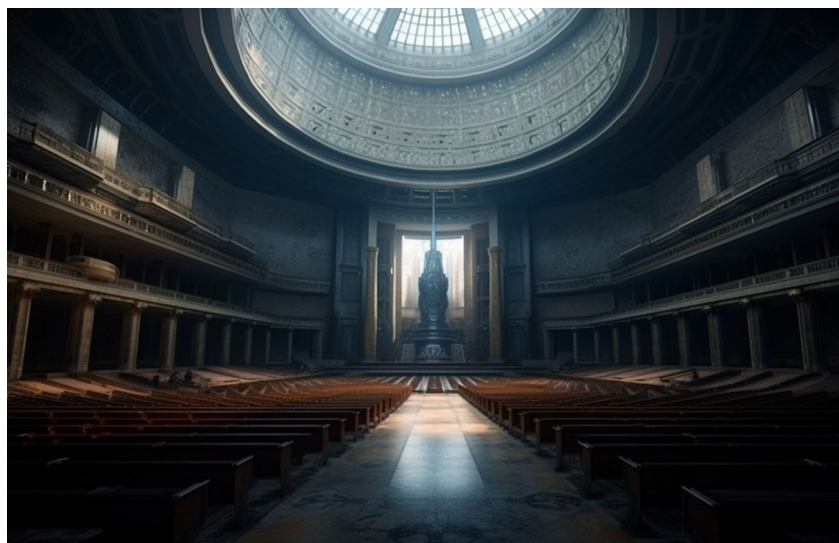
Архитектурный проект, созданный А. Шпеером по указанию А. Гитлера для планируемой на послевоенное время реконструкции новой столицы Третьего рейха Германии. Внутреннее помещение Зала должно было стать культовым центром и залом проведения конгрессов, вмещающим от 150 тысяч до 180 тысяч человек. Стоимость работ по созданию Зала была оценена Гитлером в 1 млрд рейхсмарок. Строительство планировалось окончить к 1950 году.

Фундамент имел в периметре 315×315 метров с глубиной в 74 метра. Высота всего сооружения должна была составлять 320 метров.

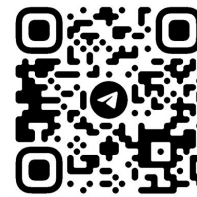
Зал Народа планировалось возвести на севере Берлина, на одном из изгибов реки Шпре. Архитектура Зала была вдохновлена римским Пантеоном, который Гитлер посетил в 1938 году. Первые наброски принадлежали Гитлеру и датировались 1925 годом. В 1937 году, когда Шпееру была поручена перепланировка Берлина в духе архитектуры национал-социализма, в проект Зала также были внесены изменения. Проект был частью ансамбля Большой площади, включая Рейхстаг и Дворец фюрера.

Здание должно было быть построено из гранита и мрамора и, по оценке Гитлера, могло просуществовать 10 000 лет.

Зал Народа в Берлине не был построен из-за исхода Второй мировой войны. После поражения Германии планы по его строительству были отменены.



СОВЕТСКАЯ ПРАКТИКА



@ALISA_ILYINA



В СССР с конца 1920-х годов начинается период сталинской архитектуры, характеризующийся возвращением к традиционным формам и обилием декоративных элементов. Это было время монументальности и пафоса, когда архитектура использовалась как средство демонстрации величия и мощи государства.

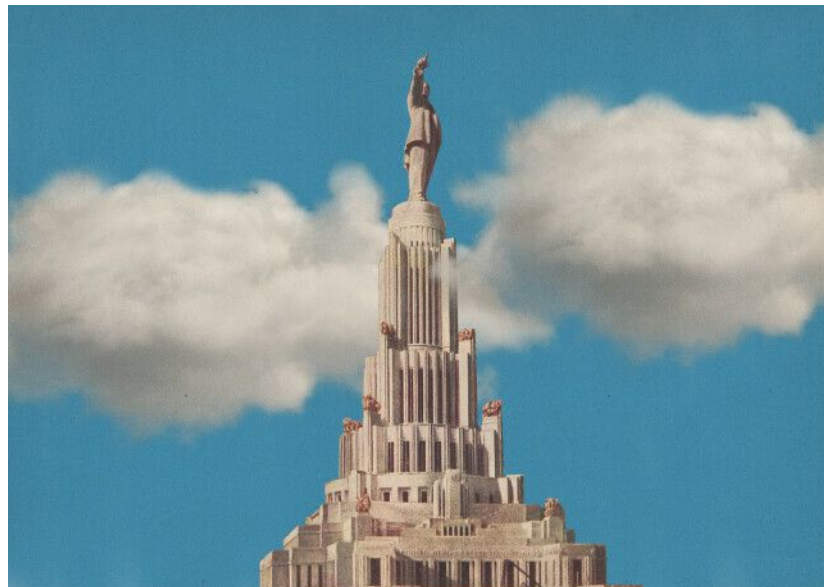
В стране рождаются многие амбициозные проекты, которые, однако, не всегда находили свою реализацию. Нередко амбиции архитекторов сталкивались с техническими и финансовыми ограничениями и переменчивостью политической обстановки.

ДВОРЕЦ СОВЕТОВ В МОСКВЕ

Проект Дворца Советов в Москве был одним из самых амбициозных в истории архитектуры. Работа над ним началась в 1931 году по решению Совета труда и обороны СССР.

Здание планировалось построить на месте снесенного Храма Христа Спасителя в Москве. Согласно представленным проектам, высота Дворца Советов должна была составлять 415-420 метров (включая 100-метровую статую В. И. Ленина на вершине). Помимо того, что это здание стало бы самым высоким в мире, оно также могло вместить около 100 тысяч человек.

Строительство началось в 1937 году, но было приостановлено в 1941 году из-за начала Второй мировой войны, после которой строительство так и не было возобновлено, и в 1958 году на месте незавершенного фундамента Дворца Советов был построен бассейн "Москва".



Источник фото: Библиотека им. Н.А. Некрасова

Многие идеи и концепции, заложенные в проекте, были использованы при возведении других зданий в Москве и других городах СССР. Сам проект Дворца Советов стал своеобразным символом эпохи.



"Хрустальный остров"

Нормана Фостера



"Хрустальный остров" был весьма выдающимся архитектурным проектом британского архитектора Нормана Фостера. Культурно-деловой центр планировался к реализации в Нагатинской пойме в Москве и должен был принять первых посетителей в 2014 году. Небоскреб высотой в 450 м и площадью более 2,5 млн м² мог стать самым вместительным зданием на планете.

Проект был одобрен Юрием Лужковым, тогда еще мэром Москвы. Однако после его отставки проект был признан чуждым архитектуре столицы и нарушающим восприятие сложившейся городской среды, что стало причиной его отмены.

ГОРИЗОНТАЛЬНЫЕ НЕБОСКРЕБЫ ЛИСИЦКОГО

Эль Лисицкий, известный своими инновационными и прогрессивными идеями, был одним из самых значимых фигур в истории архитектуры XX века.

Идея горизонтальных небоскребов Лисицкого была предложена в 1925 году. Он представил их как многофункциональные здания, размещенные на колоннах и расположенные горизонтально, поскольку считал такой вариант более подходящим для людей, позволяющий человеку передвигаться естественно. Этот концепт был частью его более широкого видения города будущего, которое было в корне отлично от того, что можно было увидеть на улицах городов того времени.

Однако в условиях экономической и политической турбулентности было сложно найти ресурсы и поддержку для реализации таких новаторских проектов. И сама концепция была настолько революционной, что вызывала сомнения в возможностях доступных технологий и строительных материалов того времени.



“ПАРЯЩИЙ ГОРОД” ЯКОВА ЧЕРНИХОВА

“Парящий город” Чернихова представлял собой город будущего, где здания, вместо того чтобы упираться в землю, поднимались на огромные высоты, словно парили в воздухе, олицетворяя гармонию между человеком и природой, где архитектура и ландшафт взаимодействовали и дополняли друг друга, создавая уникальные, неповторимые образы.

Несмотря на то что проект был необычайно прогрессивным, он так и не был реализован из-за технологических, экономических и политических препятствий. Авангардные идеи Чернихова были слишком радикальными и несовместимыми со строгими сталинскими принципами архитектуры, которые стремились к созданию более традиционных и монументальных зданий.



БАШНЯ ТАТЛИНА В ПЕТРОГРАДЕ



В 1919 году, на рубеже двух великих эпох, в сознании архитектора Владимира Татлина родилась идея уникального здания - Башни III Интернационала, известной как Башня Татлина. Этот грандиозный проект, созданный в честь победы большевистской революции, стал воплощением утопического видения будущего, присущего советскому авангарду того времени.

Башня должна была быть сооружена в Петрограде (ныне Санкт-Петербург) и представлять собой наклонную двойную спираль высотой 400 метров. Ее металлический каркас, выполненный из стекла и стали, должен был демонстрировать прогрессивные материалы и технологии эпохи.

На вершине предполагалось разместить куб, конус и цилиндр с полусферой, причем каждый из объектов имел свое предназначение и свой ритм вращения. Куб должен был совершать полный оборот вокруг своей оси за год и предназначался для проведения конференций и заседаний. Конус делал оборот за месяц, а цилиндр вращался за сутки. Башня стала символом советского авангарда и воплощением идеи конструктивизма. Однако этот проект так и остался на бумаге. Виной тому – ограничения в сфере технологий того времени, а также финансовые и политические сложности в советском обществе.

ВЛИЯНИЕ И ОПЫТ НЕРЕАЛИЗОВАННЫХ ПРОЕКТОВ



Нереализованные архитектурные примеры оказали значительное влияние на развитие сферы недвижимости и строительства. Вне зависимости от того, почему эти проекты не были реализованы - будь то технические ограничения, финансовые трудности или изменение внешних обстоятельств - они оставляют свой след в истории и воображении архитекторов, вдохновляя современников на новые открытия и решения.



Стоит отметить воздействие таких проектов на развитие и эволюцию архитектурного мышления. Многие нереализованные проекты представляют собой революционные идеи и концепции, которые выходят за рамки установленных стандартов и традиций. Они вызывают дискуссии и споры, пробуждая в архитекторах исследовательский интерес и стимулируя их к новым идеям и подходам. Такие проекты являются своего рода “лабораторией для экспериментов и инноваций”, способствуя прогрессу и развитию архитектурного искусства.

Кроме того, нереализованные объекты имеют образовательную ценность. Анализ и изучение архитектурных поисков помогают экспертам и студентам улучшить свои навыки и расширить свои знания. Изучение причин неуспеха и проблем, с которыми столкнулись эти проекты, позволяет избегать ошибок в будущем и развивать более реалистичные и жизнеспособные архитектурные решения. Примеры идей, опередивших время, также могут служить вдохновением для новых решений и концепций, стимулируя творческое мышление и инновационный подход в работе.

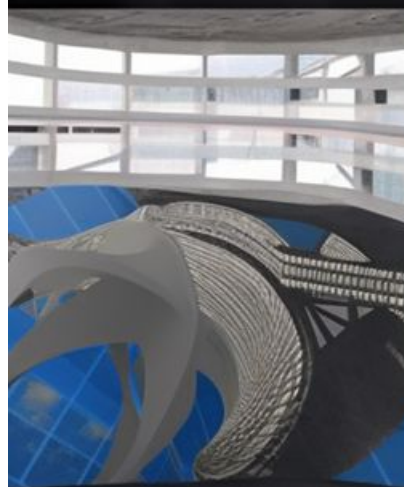
СОВРЕМЕННЫЕ ТЕХНОЛОГИИ И ВОЗМОЖНОСТИ РЕАЛИЗАЦИИ

В наше время развитие технологий играет важную роль в архитектуре и дает новые возможности для реализации проектов, которые ранее казались невозможными.

Одним из примеров таких технологий является 3D-принтинг. С помощью 3D-принтеров архитекторы могут создавать сложные и уникальные формы, которые раньше требовали ручного изготовления или использования дорогостоящих материалов.

Еще одним решением является виртуальная и дополненная реальность. С их помощью архитекторы могут создавать цифровые модели своих проектов и реализовывать их в симулированной среде. Это позволяет оценить взаимодействие с окружающей средой до начала фактического строительства.

Также стоит отметить, что развитие энергосберегающих технологий и возобновляемых источников энергии открывает новые возможности для реализации экологически устойчивых архитектурных проектов.





Об авторе

Алиса Ильина около 10 лет работает в сфере недвижимости, развивая связи с общественностью, внешние и внутренние коммуникации в крупнейших консалтинговых и девелоперских компаниях.

Интерес к искусственному интеллекту и архитектуре привел ее к созданию книги, которая рассказывает о нереализованных проектах, позволяя читателям совершить путешествие сквозь время и пространство, погрузившись в удивительный мир творческой фантазии и амбиций архитекторов.